



# Montážny návod

## Zásobníkový ohrievač vody CSW-120

pod závesné plynové kotly

**Obsah**

Zásobníkový ohrievač vody / Normy a predpisy.....	3
Technické údaje / Rozmery .....	4
Schéma pripojenia.....	5
Pripojenie / Rozmery .....	6
Inštalácia .....	7
Dokončenie montáže.....	9
Údržba .....	11
Poznámky.....	13
VYHLÁSENIE O ZHODE.....	15

**Bezpečnostné upozornenia**

V tomto návode sa používajú nasledujúce symboly a značky. Cieľom týchto dôležitých upozornení je ochrana osôb a technická bezpečnosť prevádzky.



Nedodržanie bezpečnostných pokynov môže vážne ohroziť život a zdravie osôb a poškodiť zariadenie.



Nebezpečenstvo úrazu elektrickým prúdom!

Pozor: Pred demontážou vonkajšieho plášt'a treba vypnúť hlavný vypínač.

Ak je hlavný vypínač kotla zapnutý, manipulácia s elektrickými súčiastkami, zapojeniami a kontaktmi je životu nebezpečná!

Pripájacie svorky sú pod napätím, aj keď je hlavný vypínač vypnutý.

**Pozor**

Dodržiavaním takto označených upozornení sa dá predísť vážnemu poškodeniu a funkčným poruchám kondenzačného kotla.

Zásobníkový ohrievač vody typ CSW-120 z ocele s hornou prírubou a s pripojením na plynový kotol.

Ochranu proti korózii zabezpečuje dvojité vrstvy smaltu na vnútornej stene zásobníka a registra podľa DIN 4753 časť 3.

Protikoróznou ochranu zvyšuje prídavná horčíková anóda. Ohrievač vody sa môže použiť na akýkoľvek druh vody a dá sa pripojiť do každej vodovodnej siete.



zásobníkový ohrievač vody  
CSW-120

## **Normy a predpisy**

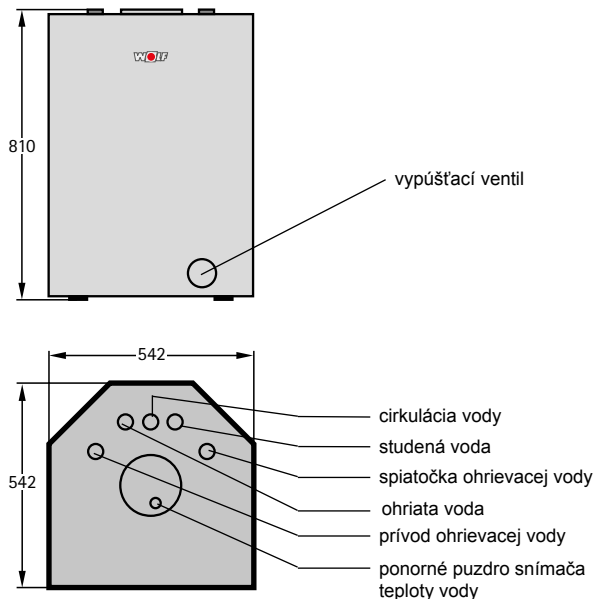
Pri montáži zásobníkového ohrievača vody treba dodržať miestne normy a predpisy. V krajine výrobcu sú to:

- DIN 1988 – Technické predpisy na inštaláciu zariadení na pitnú vodu
- DIN 4708 – Centrálna zariadenia na ohrev vody
- predpisy VDE
- predpisy miestnych vodární

## Technické údaje

Ohrievač vody	CSW	-120
Menovitý objem ohrievača	l	115
Trvalý výkon ohrievača (80/60 – 10/45 °C)	kW-l/h	29 – 710
Teplná strata v pohotovostnom stave	kWh/24h	1,11
Výkonové číslo	N <sub>L</sub>	1,0
Dovolený tlak ohrievanej vody	bar	10
Dovolený tlak ohrievacej vody	bar	12
Maximálna teplota ohrievanej vody	°C	95
Maximálna teplota ohrievacej vody	°C	110
Hmotnosť prázdneho ohrievača	kg	75
Prípojky studenej vody	G (AG)	3/4
ohriatej vody	G (AG)	3/4
prívodu ohrievacej vody	R	3/4
spiatočky ohrievacej vody	R	3/4
cirkulácie	G (AG)	3/4
Ponorné puzdro snímača teploty vody	ø mm	14

## Rozmery



CSW-120

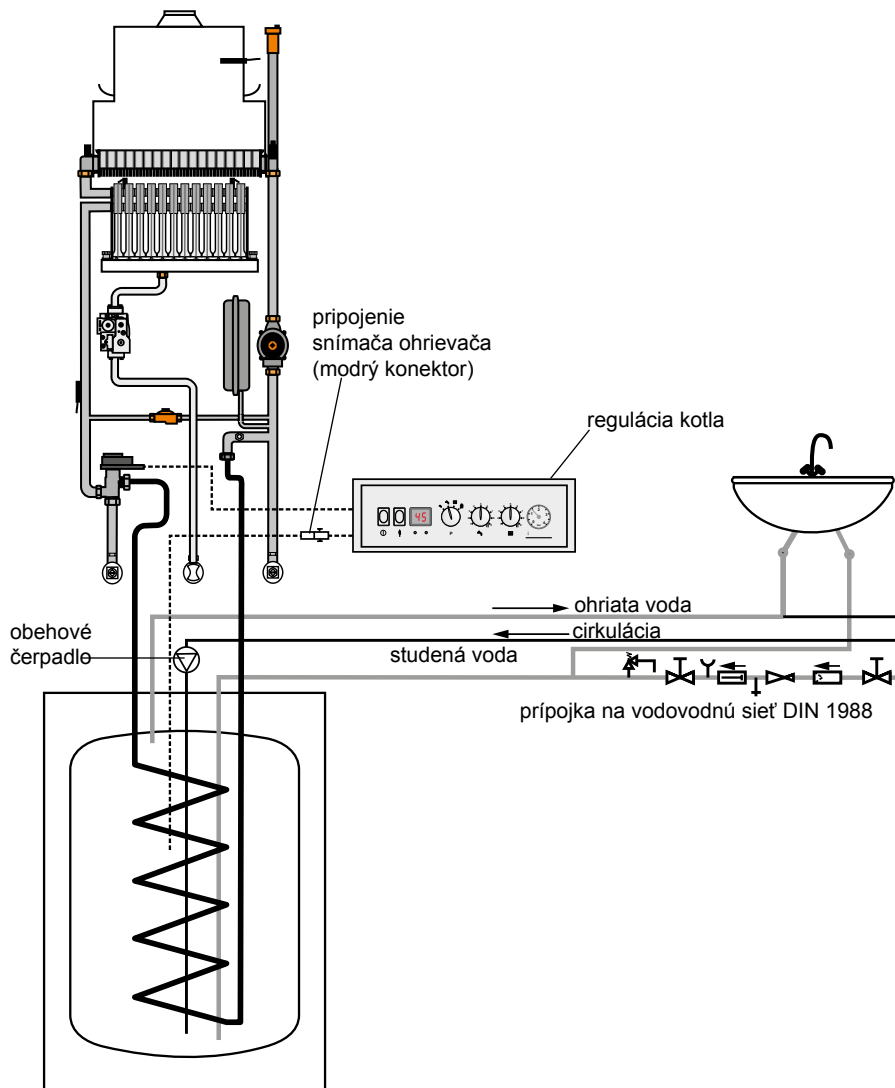

**Upozornenie:**

Schéma zapojenia nemôže slúžiť ako podklad na zapojenie, zobrazuje len princíp zapojenia. Za návrh zapojenia nepreberáme záruku.

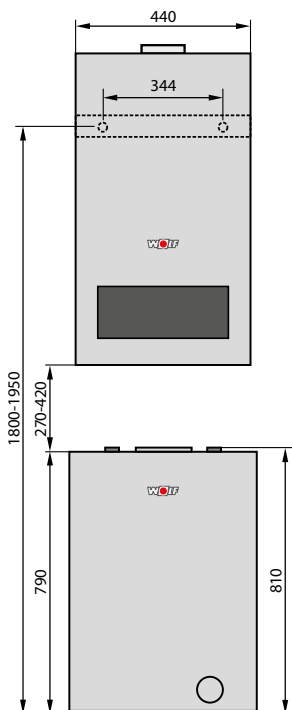
**Pripojenie****Pozor**

Zásobníkový ohrievač vody sa môže inštalovať iba v priestoroch chránených pred mrazom. Ak sa zásobníkový ohrievač nachádza v priestoroch, kde klesnú teploty pod bod mrazu, treba ho vypustiť.

Pri voľbe miesta treba brať do úvahy hmotnosť plného zásobníkového ohrievača.

Nastaviteľné nožičky zásobníka umožňujú vyrovnáť nerovný podklad v mieste inštalácie.

Zásobníkový ohrievač vody CSW-120 sa môže inštalovať do spodnej skrinky, do hornej skrinky alebo voľne.

**Rozmery**

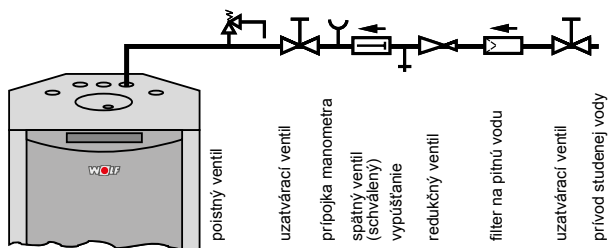
zostava ohrievača vody CSW-120  
so závesným kotlom Wolf

### Pripojenie studenej vody na zásobníkový ohrievač vody CSW-120

**Pozor**

Pri pripájaní studenej a teplej vody dodržiavajte normu DIN 1988 a predpisy miestnej vodárne.

**Ak nebude inštalácia vykonaná podľa nižšie uvedenej schémy, zanikajú nároky vyplývajúce zo záruky.**



### Redukčný ventil

Odporúčame namontovať redukčný ventil v prívode vody. Dovoľený tlak v zásobníkovom ohrievači vody je 10 barov. Ak je v rozvode vyšší tlak, musí sa namontovať redukčný ventil. Na tmenie hluku pri prúde vody v budovách odporúčame nastaviť tlak v potrubí na cca 3,5 baru.

Ak sa použijú batérie so zmiešavaním, treba namontovať centrálny redukčný ventil.

**Pozor**

**Prekročenie maximálneho dovoleného tlaku môže spôsobiť netesnosť a poškodenie zásobníka!**

### Filter pitnej vody

Naplavené cudzie častice z prípojky upchávajú napr. armatúry a zapríčiňujú koróziu v potrubiach, preto odporúčame inštalovať v prívode studenej vody filter.

### Poistný ventil

V prívode studenej vody treba namontovať schválený poistný ventil. Medzi zásobníkovým ohrievačom vody a poistným ventilom nesmie byť žiadna uzatváracia armatúra. Do prípojky poistného ventilu sa nesmie montovať zachytávač nečistôt ani iný prvok, ktorý by zúžil prívodné potrubie.

### Vypúšťanie



Zásobníkový ohrievač vody inštalujte tak, aby sa dal vypustiť bez demontáže.

Pozor na horúcu vodu, hrozí najmä poranenie obarením!

### Prívod ohriatej vody

Pri inštalácii zásobníkového ohrievača vody pod plynový kotol použite originálne príslušenstvo Wolf – súpravu na pripojenie ohrievača vody pod omietku alebo súpravu na pripojenie ohrievača vody nad omietku.



Pripájacia súprava CSW-120 na inštaláciu pod omietku (príslušenstvo)

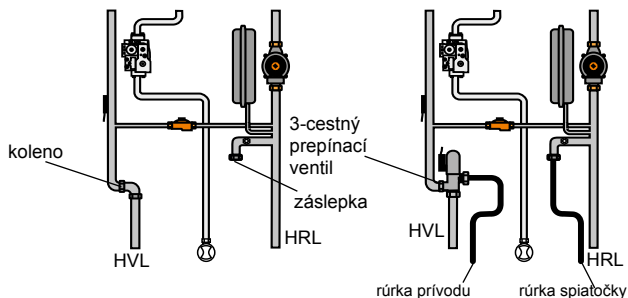


Pripájacia súprava CSW-120 na inštaláciu nad omietku (príslušenstvo)

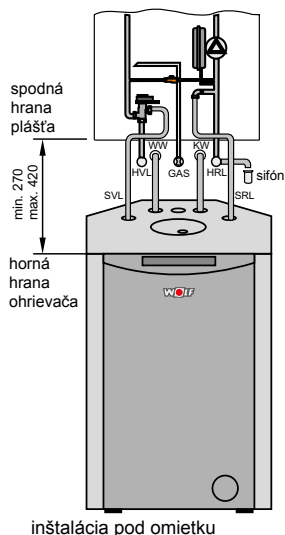
### Prívod ohrievacej vody spiatocka ohrievacej vody

Odstraňte záslepku v spiatocke plynového kotla.

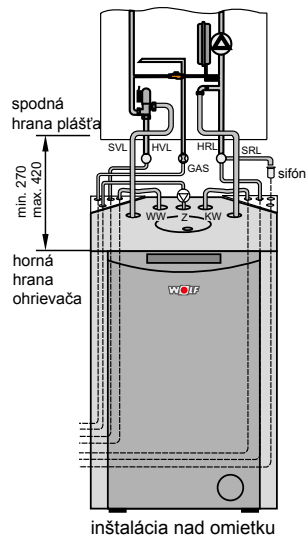
Demontujte koleno v prívode kotla a pomocou prevlečných matíc s plochým tesnením namontujte v prívode vykurovacieho okruhu kotla trojcestný prepínací ventil. Dĺžku rúrky prívodného potrubia a spiatocky upravte podľa potreby. Zvieracími závitovými spojmi ich upevnite na ohrievač vody CSW-120 a prevlečnými maticami s plochým tesnením na kotol.







- HVL prívod vykurovania
- HRL spiatka vykurovania
- SVL prívod ohrievača vody
- SRL spiatka ohrievača vody
- WW prípojka ohriatej vody
- KW prípojka studenej vody
- Z cirkulácia



### Pozor

Z dôvodu tepelnej rozťažnosti uniká počas vykurovania z poistného ventilu voda. Odvodné potrubie nesmie byť zavreté. Odtok zaústite do odpadového lievika so sifónom.

Pri výbere inštaláčného materiálu na pripojenie zariadenia (napr. inštaláčného materiálu použitého v rámci stavebnej prípravy) dodržiavajte overené technické pravidlá a zohľadnite prípadné elektrochemické procesy (pri inštalácii rôznych materiálov).

Ak je prívodné potrubie zhotovené z medi, treba použiť pripájacie tvarovky z mosadze alebo červeného bronzu, aby sa zabránilo kontaktnej korózii v prípojkách ohrievača.

### Snímač teploty zásobníkového ohrievača

Odstráňte záslepku na modrom konektore v elektroinštalácii kotla a zasuňte doňho modrý konektor snímača teploty. Snímač zasuňte do ponorného puzdra v zásobníkovom ohrievači až na doraz.

### 3-cestný prepínací ventil

Odstráňte záslepku na konektore v elektroinštalácii kotla a spojte ho s konektorom trojcestného prepínacieho ventilu.

### Dokončenie montáže Biele plastové záslepky

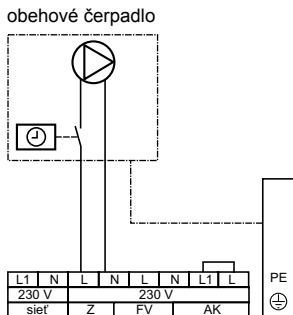


Na ohrievači CSW-120 treba pribalenými bielymi záslepkami uzavrieť štyri otvory na prednom kryte pláštá a tri otvory na bočných krytoch pláštá.

**Upozornenie:** Dva kusy bielej záslepky ostanú navyše ako náhradné diely!

## Cirkulácia

Zásobníkový ohrievač sa dá pripojiť na cirkulačné potrubie. Cirkulačné potrubie sa odporúča inštalovať v prípade rozvodov na vzdialenejšie odberné miesta spolu s obehovým čerpadlom a časovým spínačom. Elektrické zapojenie je zobrazené v schéme.



Skôr ako začnete pracovať, zariadenie odpojte od elektrického napätia. Hrozí zásah elektrickým prúdom s následkom smrti.

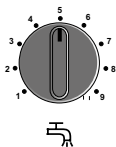
## Uvedenie do prevádzky

Pripojenie a uvedenie do prevádzky môže urobiť len kvalifikovaný a oprávnený odborník, prípadne servisná firma, ktorá ručí za riadnu inštaláciu podľa predpisov.

Po montáži treba ohrievač vody a potrubie dôkladne prepláchnuť. Ohrievač naplňte vodou, pritom otvorte kohút na teplú vodu a keď začne voda vytekať, skontrolujte priechodnosť poistného ventilu.

Vykurovacie zariadenie naplňte vodou pod nízkym tlakom (cca 1 bar). V prípade plynových vykurovacích kotlov otvorte počas plnenia viackrát ručne trojcestný prepínací ventil. V prípade závesných plynových kotlov otvorte odvzdušňovací ventil v prívide zásobníka. Skontrolujte, či je uzáver na rýchloodvzdušňovacom ventilu dostatočne uvoľnený. Kotel uveďte nakrátko do prevádzky (obehové čerpadlo).

## Nastavenie teploty vody v ohrievači vody



Teplota ohriatej vody v ohrievači vody sa môže nastaviť na regulácii kotla v rozpätí 15 – 70 °C. Na dosiahnutie úspornej prevádzky sa odporúča nastaviť ju na stupeň 7 (asi 60 °C). Počas pravidelnej tepelnej dezinfekcie môže byť teplota v zásobníkovom ohrievači nastavená na regulácii na 70 °C (stupeň 9). Toto nastavenie slúži iba na krátkodobú a kontrolovanú prevádzku.

Pri použití digitálnej regulácie z príslušenstva WOLF – ART, BM alebo MM sa dá teplota sledovať na displeji (pozri návod na použitie regulácie).

## Nastavenie spínacích časov plnenia ohrievača vody

Pri použití digitálnej regulácie z príslušenstva WOLF – ART, BM alebo MM sa môžu na dvojkanálových spínacích hodinách nastaviť na regulácii časy ohrevu zásobníkového ohrievača vody CSW-120. Spínacie časy ohrevu sa dajú nastaviť podľa želania pomocou denného alebo týždenného programu. Opis programovania spínacích časov ohrevu vody je uvedený v návode na obsluhu regulácie.

### Skúška ochrannej anódy

**Pozor**



Zabudovaná horčíková anóda, ktorá chráni zásobník pred koróziou sa môže pod vplyvom elektrochemickej reakcie znižovať. Preto je potrebné anódu každé dva roky skontrolovať a prípadne aj vymeniť.

Odpojte pripájací kábel medzi anódou a krytom kontrolného otvoru. Medzi anódu a uzemnenie pripojte ampérmeter a skontroluje hodnotu prúdu. Ak je hodnota prúdu nižšia ako 0,1 mA, treba anódu vymeniť.

horčíková anóda

uzemnenie = kryt kontrolného otvoru

### Vypustenie zásobníka



Zásobník treba pred demontážou odpojiť od tlakovej vody, obehové čerpadlo (ak je nainštalované) treba vypnúť a otvoriť kohútik teplej vody v rozvode teplej vody. Pod krytom napúšťacieho/vypúšťacieho otvoru nájdete hadicovú spojku od výrobcu zariadenia.

napúšťací/vypúšťací otvor

hadicová spojka

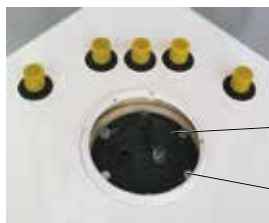
### Výmena horčíkovej anódy

Odskrutkujte šesť matíc na kryte kontrolného otvoru, vyberte kryt aj s horčíkovou ochrannou anódou. Uvoľnite na anóde upevňovacie matice a do krytu vložte novú anódu.

Montáž vykonajte v obrátenom poradí.

**Pozor**

Kryt kontrolného otvoru namontujte iba s novým tesnením. Uťahovací moment matíc je 20 – 25 Nm.



Zariadenie naplňte a skontrolujte jeho tesnosť!

kryt kontrolného otvoru

matice

## Informačný list výrobku podľa nariadenia (EÚ) č. 812/2013



Skupina výrob- CSW  
kov:

Meno dodávateľa alebo ochranná známka			Wolf GmbH
Dodávateľov identifikačný kód modelu			CSW-120
Trieda energetickej účinnosti			B
Statická strata	S	W	46
Zásobný objem	V	L	115





**VYHLÁSENIE O ZHODE**

(nach ISO/IEC 17050-1)

Číslo: 3052921  
Výrobca: **Wolf GmbH**  
Adresa: Industriestraße 1, D-84048 Mainburg  
Výrobok: Ohrievacej vody CSW-120, TSW-120

**Opísaný produkt sa zhoduje s požiadavkami uvedenými v nasledujúcich dokumentoch:**

DIN EN 12897:2006-09

**V súlade s ustanoveniami týchto smerníc EU**

2009/125/EG (Smernica ErP)

**má výrobok nasledujúce označenie:**



Mainburg, 15.07.2015

A handwritten signature in black ink, appearing to be 'Gerdewan Jacobs', written over a horizontal line.

Gerdewan Jacobs  
člen vedenia zodpovedný  
za techniku

A handwritten signature in black ink, appearing to be 'Klaus Grabmaier', written over a horizontal line.

zast. Klaus Grabmaier  
schvaľovanie výrobkov

Wolf GmbH

Postfach 1380 • D-84048 Mainburg • Tel. +49-8751/74-0 • Fax +49-8751/74-1600

Internet: [www.wolf-heiztechnik.de](http://www.wolf-heiztechnik.de)